



Social Impact Verslag

2023



Peter Schouten, directeur Soci-Com:

"Wij geloven dat iedereen op zijn of haar eigen manier van toegevoegde waarde kan zijn op de arbeidsmarkt. Door talenten te begeleiden naar een baan die bij ze past, werken wij aan een betere maatschappij en succesvolle organisaties. Maar vooral aan gelukkigere mensen."

Soci-Com is een sociale onderneming met een maatschappelijke missie: mensen met een afstand tot de arbeidsmarkt begeleiden naar een baan die bij hen past. Soci-Com geeft mensen die een steuntje in de rug nodig hebben een kans.

Soci-Com is een onderneming met hart voor mensen

Technische assemblage in Enkhuizen



wij
zijn een
social
enterprise

Colofon

Redactie

Annemieke Hageman
Aucke Douwes Isema
Irene Hemels, Hemels Schrijfbedrijf
Peter Schouten
Rob Kooiman

Fotografie

Dana Schoenmaker

Vormgeving

Robbert Duin

Juni 2024



Inhoudsopgave

1. Social Impact Resultaten 2023	6
Totale impact mensen aan het werk in 2023.....	7
Welzijn en geluk.....	7
2. Maatschappelijk rendement	8
PSO Trede 3 en PSO 30+.....	8
Impact op uitkeringen: bijna half miljoen euro per jaar.....	8
Impactwaarde: 1.1 miljoen euro in 2023.....	9
Social Return on Investment.....	9
3. Wie we zijn	10
Het bedrijfsmodel van Soci-Com.....	10
1. Productiewerk uitbesteden.....	10
2. Medewerkers inhuren.....	11
Historie.....	11
4. Social Impact Resultaten 2023 uitgelegd	12
Certificaten.....	12
Betaalde banen.....	13
Groei van de medewerker.....	13
Doorstroom.....	13
Kwalitatieve impact.....	13
5. Interview teamleider elektronica Ricardo	14
Hoe ben je bij Soci-Com terechtgekomen?.....	14
Hoe verloopt je carrière bij Soci-Com?.....	14
Wat maakt Soci-Com voor jou een fijne werkplek?.....	14
6. Waar wij voor staan	16
Onze visie.....	16
Onze missie.....	16
Onze ambitie.....	17
Onze kernwaarden.....	17

7. Onze impact in één overzicht	18
De Theory of Change van Soci-Com.....	18
Maatschappelijk probleem en doelgroep.....	18
Activiteiten.....	18
Output.....	18
Outcome.....	19
Persoonlijke impact.....	19
Maatschappelijke impact.....	19
8. Werkgevers helpen met sociale impact	20
Wat maakt Soci-Com zo bijzonder?.....	21
Wie zijn de klanten van Soci-Com: wat kun je over hen vertellen? Waarin onderscheiden zij zich?.....	21
Effecten arbeidsparticipatie op medewerkers.....	21
9. Organisatie	22
Governance.....	23
Stakeholders.....	23
Doelen in 2023 behaald.....	23
Doelen voor 2024.....	23

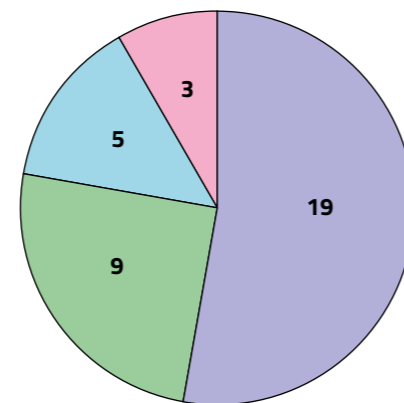
Social Impact Resultaten 2023

“Soci-Com geeft mensen de kans om kennis te maken met de arbeidsmarkt en werkvaardigheden te ontwikkelen”



Op meetdatum 31 december 2023 werkten 36 mensen bij Soci-Com. Van hen zijn 27 doelgroepers, van wie elf mensen een arbeidsovereenkomst hebben op basis van loonkostensubsidie.

De maatschappelijke impact van Soci-Com is daarmee significant en duurzaam. De meeste mensen met een betaalde baan hebben een dienstverband voor onbepaalde tijd. Negen mensen hebben een tijdelijk dienstverband, dat – indien mogelijk – in de nabije toekomst wordt omgezet in een vast dienstverband. De meeste medewerkers volgden voor hun dienstverband een traject bij Soci-Com Enkhuizen, zoals een proefplaatsing, werkervaringstraject of een ander re-integratietraject. Drie medewerkers werkten op deze datum bij Soci-Com in het kader van dagbesteding. Vijf mensen volgden een werkervaringstraject. Het merendeel (30) van de mensen werkte in de eigen fabriek aan technische assemblage. Zes medewerkers werkten soms geheel, soms gedeeltelijk, in de detachering.

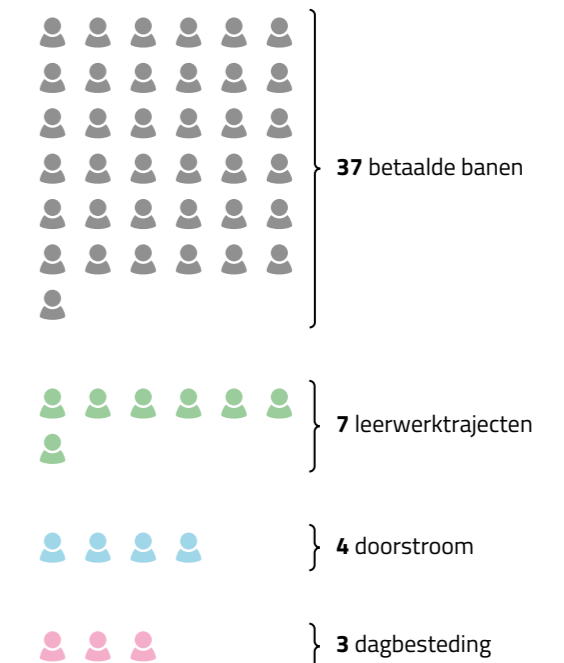


Totaal: 36 mensen

- Arbeidsovereenkomst onbepaalde tijd
- Tijdelijk arbeidsovereenkomst
- Werkervaringsplek
- Dagbesteding

Naast de 28 mensen die op 31 december 2023 in dienst waren bij Soci-Com werkten gedurende 2023 nog negen mensen op basis van een vaste of tijdelijke arbeidsovereenkomst bij Soci-Com; in totaal bood Soci-Com aan 37 mensen in 2023 een betaalde baan. Gedurende 2023 volgden – naast de vijf mensen die op 31 december een werkervaringsplek hadden – twee mensen op enig moment een leerwerktraject; het ging hierbij om een stage en een werkervaringsplek. Deze leerwerktrajecten vormen een wezenlijk onderdeel van Soci-Com. In 2023 stroomden vier mensen door naar werk elders, zij vonden werk in de zorg en in de productie (bij een zaadbedrijf in de regio, een visverwerkingsbedrijf en in de kaashandel). In totaal werkten 47 mensen in 2023 op enig moment bij ons: in een leerwerktraject of met een arbeidscontract. Eén medewerker ging in 2023 met pensioen. De totale impact is daarmee groter dan alleen het aantal mensen dat eind 2023 in dienst van Soci-Com was.

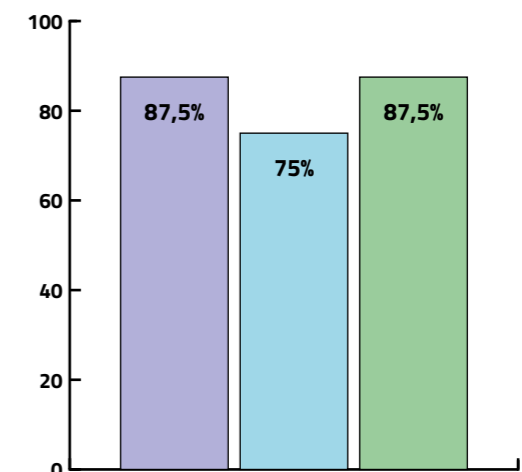
Totale impact mensen aan het werk in 2023



Welzijn en geluk

Continuïteit en duurzaamheid zijn twee belangrijke begrippen voor Soci-Com. De zekerheid van een baan bij Soci-Com maakt mensen gelukkiger. De volgende positieve effecten noemen medewerkers en deelnemers aan de trajecten sinds zij bij Soci-Com aan het werk zijn:

- Bijna iedereen vindt dat zijn of haar leven ten goede is veranderd.
- Driekwart staat positiever in het leven dan voor ze begonnen bij Soci-Com.
- De meesten hebben aanzienlijk minder zorgen.



Maatschappelijk rendement

“Ik ben iedere dag blij en trots dat ik hier aan het werk mag”



PSO Trede 3 en PSO 30+

Soci-Com is sinds 2021 Prestatieladder Socialer Ondernemen (PSO) Trede 3 en 30+ gecertificeerd. Soci-Com sluit daarmee aan bij een gestandaardiseerde en valide manier van SROI (Social Return on Investment) meten. De Prestatieladder Sociaal Ondernemen is ontwikkeld door TNO en voorbehouden aan organisaties waarvan minstens dertig procent van de werknemers bestaat uit mensen met een afstand tot de arbeidsmarkt. Soci-Com scoort ruim boven de norm. Met het PSO-Keurmerk laat Soci-Com zien dat ze zorgt voor werk en ontwikkelmogelijkheden voor mensen met een afstand tot de arbeidsmarkt. Dus Soci-Com zorgt niet alleen voor financieel, maar ook voor maatschappelijk rendement.

Impact op uitkeringen: bijna half miljoen euro per jaar

Soci-Com heeft sinds 2021 de impact op uitkeringen gemeten. Daaruit blijkt dat Soci-Com jaarlijks vele honderduizenden euro's aan besparing op uitkeringen realiseert. In 2021 bespaarde Soci-Com ruim 400.000 euro aan uitkeringen. In 2022 was dat bedrag 480.171 en in 2023 was het 500.612 euro. Soci-Com bespaarde daarmee de omringende gemeenten dus een half miljoen euro aan uitkeringen en begeleidingskosten.

Soci-Com is en blijft trots een bijdrage te kunnen leveren aan de samenleving. Impact op uitkeringen is immers betekenisvol: met een vaste baan laten mensen (deels) een uitkering achter zich en neemt hun afhankelijkheid van sociale

voorzieningen af. Met deze besparing kunnen gemeenten andere mensen met een hulpvraag en afstand tot de arbeidsmarkt helpen.

Impactwaarde: 1.1 miljoen euro in 2023

De impactwaarde voor 2023 is ook gemeten met behulp van de Social Handprint, een tool van MAEX waarmee inzicht in de financiële waarde van Soci-Com is berekend. Soci-Com leverde 1.140.000 euro maatschappelijk rendement op in 2023. De geschatte impactwaarde is dus ruim een miljoen euro. In de Social Handprint is gekeken naar wat de bijdrage van Soci-Com is aan de duurzame ontwikkelingsdoelstellingen, bekend onder de naam Sustainable Development Goals (SDG's) die door de Verenigde Naties zijn vastgesteld als wereldwijde doelstellingen voor duurzame ontwikkeling. Passend en eerlijk werk is een van de SDG's. SDG 8 wordt omschreven als: Waardig werk en

economische groei. Daaronder vallen activiteiten als leer-/werktrajecten, arbeidsparticipatie, verkleining van de afstand tot de arbeidsmarkt en sociaal ondernemerschap. Dat zijn precies de activiteiten waarop Soci-Com zich richt: werkplekken en begeleiding bieden voor mensen die een behoorlijke afstand tot de arbeidsmarkt hebben. Jobcoach Rob Kooiman: “Het is geweldig om te zien hoe medewerkers sterker worden, hoe ze sociaal groeien en hoe elke dag hun zelfvertrouwen meer toeneemt.”

Social Return on Investment

Soci-Com is Prestatieladder Socialer Ondernemen (PSO) Trede 3 en 30+ gecertificeerd. Met deze certificering laten we zien dat onze organisatie structureel werk maakt van sociaal ondernemen en zichtbaar onze maatschappelijke verantwoordelijkheid neemt. Voor bedrijven die productiewerkzaamheden bij ons uitbesteden en/of kandidaten van ons inhuren is dit erg interessant, omdat zij kunnen uitdragen dat zij samenwerken met een PSO-gecertificeerd bedrijf. Door als onderneming zaken te doen met

een PSO-gecertificeerde onderneming wordt actief bijgedragen aan de eigen SROI. De facturen die bedrijven van Soci-Com ontvangen, kunnen zij voor 100% wegschrijven als SROI.



Wie we zijn



Soci-Com is een sociale onderneming met een maatschappelijke missie: Soci-Com begeleidt mensen met een afstand naar een betaalde baan die bij hen past. Soci-Com geeft mensen die een steuntje in de rug nodig hebben een kans. Op deze manier willen wij bijdragen aan een betere maatschappij met meer begrip voor mensen die niet in de standaard mal passen. Kortom, Soci-Com is een onderneming met hart voor mensen.

Het bedrijfsmodel van Soci-Com

Werk voor iedereen is het uitgangspunt van Soci-Com. Soci-Com richt zich op twee activiteiten: het werven van mensen met een afstand tot de arbeidsmarkt om hen in ons eigen assemblagebedrijf te trainen en te ontwikkelen, totdat ze kunnen doorstromen naar een betaalde baan bij Soci-Com of elders. En Soci-Com helpt andere bedrijven via detachering aan goed gekwalificeerde en gemotiveerde productiemedewerkers.

1. Productiewerk uitbesteden

Soci-Com is volledig ingericht op het produceren van producten van haar klanten. Van solderen van ledverlichting tot het in elkaar vouwen van doosjes. Van waterkoppelingen monteren tot de assemblage van mechanische ventilatie-units. De medewerkers van Soci-Com draaien nergens hun hand voor om. Door de uitvoering van deze werkzaamheden levert Soci-Com een waardevolle bijdrage aan de productieprocessen van bedrijven. In de grote assemblagehal

“Mensen krijgen bij ons meer inzicht in hun vaardigheden en mogelijkheden”

van Soci-Com in Enkhuzen zijn productieruimtes ingericht: fijn en groter kunststofassemblage; binnenklimaatssystemen en elektronica (waar onder meer ledverlichting wordt geassembleerd). De werkzaamheden worden flexibel uitgevoerd door de medewerkers van Soci-Com. Medewerkers kunnen kiezen voor een bepaald type werkzaamheden, maar kunnen ook wisselen en rouleren in de werkzaamheden die ze uitvoeren.

2. Medewerkers inhuren

Soci-Com heeft door het jaar heen zes mensen gedetacheerd in uiteenlopende functies op het gebied van productiewerk. Detacheren is een goede manier om mensen te laten wennen aan een bedrijf en andersom. Soci-Com zorgt voor personeel dat vakinhoudelijk bekwaam is, sociaal vaardig en gemotiveerd. Op deze manier maakt Soci-Com het voor ondernemingen heel makkelijk om sociale impact te realiseren. Detachering van medewerkers is ook een mooie manier om mensen te laten uitstromen naar andere bedrijven. Op die manier komt er bij Soci-Com weer plek vrij voor nieuwe mensen.

Historie

Sinds het prille begin van Soci-Com in 2010 zijn honderden mensen met een afstand tot de arbeidsmarkt begonnen aan een traject bij het bedrijf. Van hen hebben bijna tachtig mensen een arbeidsovereenkomst (gehad) bij Soci-Com. De overige mensen vonden werk elders na afronding van het traject, of – en dat geldt voor het merendeel van de mensen – stopten vroegtijdig met het traject. Mocht om wat voor reden de uitplaatsing van de medewerker niet lukken dan is hij of zij altijd weer welkom bij Soci-Com. Je maakt immers onderdeel uit van de ‘familie’. De meest

voorkomende redenen om een traject voortijdig te beëindigen zijn gezondheidsklachten, gebrek aan motivatie of het niet kunnen voldoen aan de minimale eisen die Soci-Com stelt. Ondanks het niet slagen van het traject hebben de mensen meer inzicht gekregen in hun vaardigheden en mogelijkheden. Soci-Com heeft hen de kans gegeven om kennis te maken met de arbeidsmarkt en (werknemers) vaardigheden te ontwikkelen.

Soci-Com heeft een breed netwerk en is een bekend begrip in Westfriesland. Mensen komen binnen via het UWV, de praktijkschool, re-integratiebureaus, GGZ Noord-Holland-Noord en vooral WerkSaam Westfriesland, de uitvoerder op het gebied van werk en inkomen/van de Participatiewet voor zeven Westfriesse gemeenten (Drechterland, Enkhuzen, Hoorn, Koggenland, Medemblik, Opmeer, Stede Broec).



Social Impact Resultaten 2023 uitgelegd

“Ik zat vóór Soci-Com in een behoorlijke dip, was behoorlijk geïsoleerd en daar ben ik nu wel uit”



Certificaten

Differentiëren in werkzaamheden is bij ons ook een goede mogelijkheid om te groeien. Bij Soci-Com hoeven deelnemers en medewerkers nooit hetzelfde te doen. Maar dat mag natuurlijk wel! Een deel van de deelnemers en werknemers vindt het juist prettig om repetitief werk uit te voeren. Er is een variatie in orders en dus aan werkzaamheden die medewerkers kunnen uitvoeren. Soci-Com heeft verschillende soorten werkplekken die zijn te onderscheiden in rustigere en drukker werkplekken en eenvoudige en meer veeleisende werkzaamheden.



Vijf medewerkers behalen solderen in elektra certificaat.



Zes medewerkers behalen een mbo-verklaring assistent metaal-, elektro- en installatietechniek

Social Impact Resultaat 1 **Betaalde banen**

Soci-Com kent een grote diversiteit aan werkplekken: werknemers zijn in tijdelijke dienst, maar ook in vaste dienst. Daarnaast biedt Soci-Com deelnemers intensieve trajecten op maat en volgen cliënten dagbesteding. Gedurende 2023 volgden bij Soci-Com zeven mensen met een afstand tot de arbeidsmarkt een leerwerktraject, oftewel een individueel maatwerktraject, en 37 mensen hadden een dienstverband. Drie deelnemers volgden dagbesteding; Soci-Com biedt ze structuur en een zinvolle dag invulling. In totaal werkten 47 mensen kortere of langere tijd bij Soci-Com, van wie 28 met een dienstverband op meetdatum 31 december 2023.

Social Impact Resultaat 2 **Groei van de medewerker**

Bij Soci-Com zijn er diverse groeimogelijkheden. Deelnemers aan een leerwerktraject kunnen bij gebleken geschiktheid in aanmerking komen voor een (tijdelijk) arbeidscontract. Medewerkers met een arbeidscontract bij Soci-Com werken minimaal 24 uur. Dit aantal uren wordt uitgebreid afhankelijk van de draagkracht van de medewerker. Als je meer werkt, verdien je vanzelfsprekend ook meer. Scholing neemt een belangrijke plaats in bij de leerwerktrajecten: deelnemers en medewerkers krijgen meer inzicht in hun vaardigheden en mogelijkheden. Zij leren werknemersvaardigheden en krijgen inhoudelijke training-on-the-job. In 2023 behaalden vijf medewerkers hun certificaat voor solderen in elektra. Zes medewerkers behaalden een mbo-verklaring assistent metaal-, elektro- en installatietechniek.

Social Impact Resultaat 3 **Doorstroom**

Mensen die bij Soci-Com een leerwerktraject volgen, maken zeer goede kans om door te stromen naar betaald werk, zoals in de assemblagehal van Soci-Com. In 2023 vonden vier mensen elders werk: in de zorg en in de productie (bij een zaadbedrijf in de regio, een visverwerkingsbedrijf en in de kaashandel).

Social Impact Resultaat 4 **Kwalitatieve impact**

De sociale impact van Soci-Com reikt verder dan alleen het volgen van een leerwerktraject en het creëren van werkplekken. Arbeidsparticipatie leidt tot een significante kwalitatieve impact. Van 'ergens bij horen' en deel uitmaken van een team en een organisatie tot je eigen inkomen verdienen en volwaardig meedoen aan de maatschappij. Op basis van diepgaande gesprekken – volgens een gestructureerde vragenlijst gericht op arbeidsparticipatie en zelfredzaamheid – met medewerkers van Soci-Com blijkt dat de impact van werk invloed heeft op andere aspecten van het leven van de medewerkers: onze medewerkers ontwikkelen meer zelfvertrouwen en persoonlijke groei en staan positiever in het leven.

Interview teamleider elektronica Ricardo

Ricardo werkt sinds 2021 bij Soci-Com.

Hoe ben je bij Soci-Com terechtgekomen?

"Ik ben lang actief geweest in de bouw en toen ik als servicemonteur bij een rioolservice bedrijf werkte, kreeg ik een auto-ongeluk waarna ik in de ziektewet terechtkwam. Omdat mijn wereld in één keer werd ingeperkt, werd ik depressief. Dat heeft een aantal jaar geduurd. Het zag er niet naar uit dat ik in mijn oude vakgebied terug kon; er is geen regulier bedrijf dat mij wil hebben vanwege mijn slechte rug. Ik heb zelf Soci-Com gebeld en hoopte hier iets te kunnen doen. Ze kenden me niet, maar boden me toch een arbeidscontract voor een half jaar aan. Superblij was ik, echt bijzonder vond ik dat."

Hoe verloopt je carrière bij Soci-Com?

"Ik begon bij de productieafdeling. Na een half jaar voelde ik me goed en dacht ik weer te kunnen beginnen in de bouw, maar dat liep toch anders. Ik ben weer teruggegaan naar Soci-Com en zei dat ik een grote fout had gemaakt. Tot mijn verbazing kreeg ik weer een kans. Nu werk ik als teamleider bij de elektro-afdeling. Ik heb veel klantcontact, maak de werkbeschrijvingen, maar zit ook veel op kantoor achter de computer. Dat ben ik niet gewend, maar ik pak de dingen snel op. Ik ben nieuwsgierig en leergierig en vind dat je nooit bent uitgeleerd."



Wat maakt Soci-Com voor jou een fijne werkplek?

"Je voelt aan alles dat iedereen hier een kans krijgt. Dat vind ik mooi. Ik werk met heel veel verschillende mensen. Geen dag is hetzelfde en ik heb leuke collega's. Toch wel zeven, acht keer per dag loop ik langs de mensen in de hal en richt me op het geven van feedback. Dat zit in mijn karakter en gaat me makkelijk af. De organisatie ziet dat het leidinggeven mij goed afgaat. Ze zien hier dingen bij mij die niet meteen voor de hand liggen. Het doet me goed dat ze zoveel kwaliteiten in mij zien."



Waar wij voor staan



Soci-Com is een sociale onderneming die duurzame winst op basis van financieel rendement nastreeft.

Onze visie

Wij zien capabele werknemers die niet in staat zijn zelfstandig een baan te verwerven. Zij vallen tussen wal en schip. Hun kansen op de arbeidsmarkt zijn klein. Ook zien wij organisaties die behoefte hebben aan handmatige industriële assemblage waarbij precisie is vereist. Dit vraagt

om een bedrijf dat passende diensten levert met mensen met een afstand tot de arbeidsmarkt.

Onze missie

Soci-Com helpt mensen die een steuntje in de rug nodig hebben aan een baan en creëert maatschappelijke waarde voor haar klanten. Dat doen we door mensen te begeleiden naar betaald werk en mensen betaald werk te bieden in ons eigen assemblagebedrijf. Ook bemiddelen wij tussen mensen met een afstand tot de arbeidsmarkt en opdrachtgevers die tijdelijk medewerkers nodig hebben.

“Het doet me goed dat ze zoveel kwaliteiten in mij zien”

Onze ambitie

Wij werven mensen met een afstand tot de arbeidsmarkt en trainen en begeleiden hen in onze eigen assemblagefabriek. Met als doel dat zij kunnen doorstromen naar een betaalde baan, elders. Het streven is dat andere bedrijven ‘onze’ medewerkers overnemen zodat wij nieuwe mensen kunnen begeleiden. Op deze manier vergroten wij de impact in onze regio.



Onze kernwaarden

Soci-Com is eerlijk

Soci-Com is volledig transparant en open tegenover haar klanten, medewerkers en stakeholders.

Soci-Com is sociaal

Onze medewerkers krijgen veel kansen. Zij hebben respect voor elkaar. Wij stimuleren ze bewust onderdeel te worden van het bedrijf en de maatschappij, waarbij zelfredzaamheid de basis vormt.

Soci-Com is duurzaam

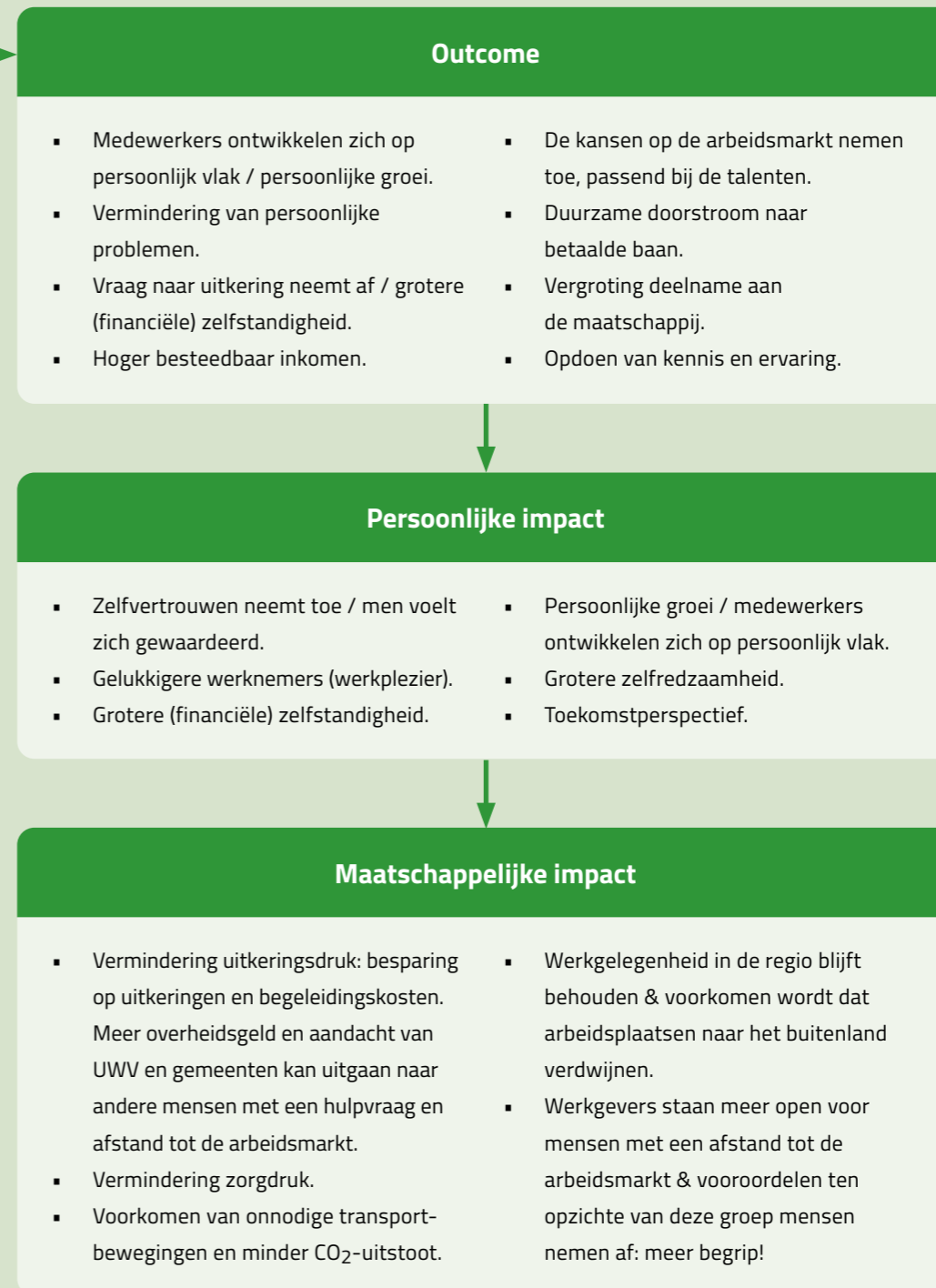
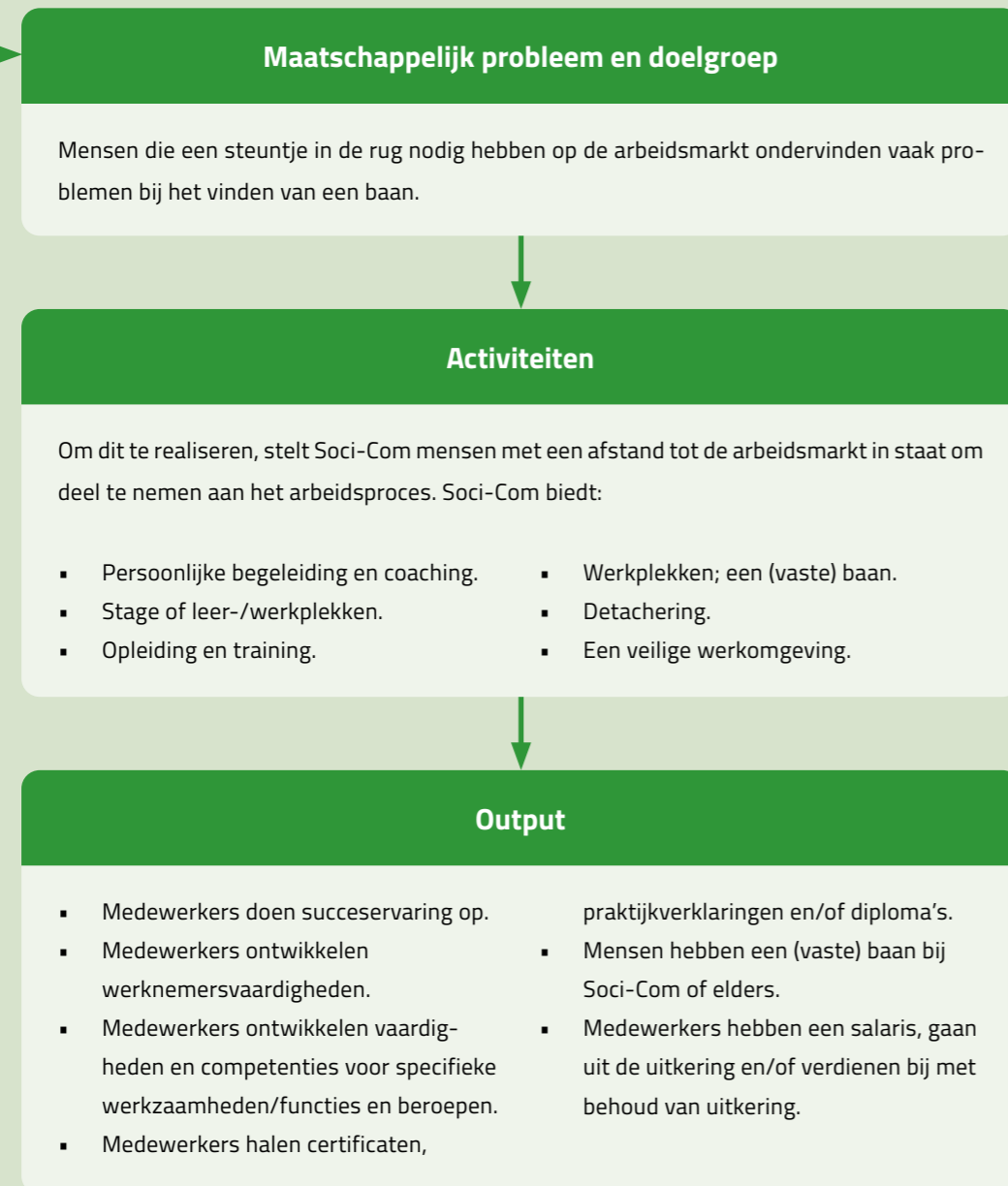
Wij maken medewerkers zelfredzaam en bemiddelen hen naar duurzame banen bij Soci-Com en bedrijven elders. In de productieomgeving van Soci-Com streven we het zero waste principe na. Soci-Com gaat altijd in gesprek met klanten om het gezamenlijke afval verder te reduceren. Daarbij bedenkt Soci-Com duurzame oplossingen, gaat zuinig om met energie en worden afvalstromen gescheiden. Zo hebben we op maat gemaakte transportkisten ontwikkeld voor terugkerende producten om verpakkingsmateriaal te voorkomen. Door productiewerk in Nederland uit te besteden, worden veel internationale transportbewegingen voorkomen en is er minder CO₂-uitstoot.

Onze impact in één overzicht

“Mensen krijgen bij ons meer inzicht in hun vaardigheden en mogelijkheden”

De Theory of Change van Soci-Com

De Theory of Change (ToC) laat zien welke effecten als gevolg van de activiteiten van Soci-Com optreden. De ToC van Soci-Com ziet er als volgt uit:



Werkgevers helpen met sociale impact

“Wij helpen bedrijven met het realiseren van inclusieve werkplekken”



Sociale impact wordt steeds belangrijker, vanuit regelgeving maar ook vanuit de maatschappij, zegt Peter Schouten. “Wij willen werkgevers helpen om hun duurzaamheidsdoelen te bereiken. Dat zijn bedrijven die extra handen nodig hebben, een (deel-)proces willen uitbesteden, of gewoon willen investeren in sociaal werkgeverschap. Wij helpen hen om hierbij optimaal te kunnen bijdragen aan de doelen van hun bedrijf.”

Soci-Com zet zich met haar bedrijfsmodel in voor de ontwikkeling van mensen en is bij uitstek de partner voor inclusiviteitsvraagstukken. “De missie van Soci-Com is dat iedereen gewoon moet kunnen meedoen. Onze klanten en partners helpen ons deze missie te realiseren. En wij helpen hen een inclusieve ondernemer te zijn.” Het begint met die morele ambitie, vindt Peter. “We willen inclusiviteit nastreven en hebben daarbij allemaal onze verantwoordelijkheid. Ondernemingen hebben een gemeenschappelijke verantwoordelijkheid om goede economische omstandigheden in hun regio te creëren. Als je geen moeite doet

om iedereen bij de samenleving, en dus het economisch proces, te betrekken dan vallen mensen buiten de boot. Dat is slecht voor die mensen, maar ook voor het bedrijfsleven zelf. Wil je succesvol blijven opereren als onderneming dan heb je belang bij een sterk personeelsbestand in de regio.” “Met z’n allen voelen we het belang om het aanwezige arbeidsvermogen te ontwikkelen van mensen met een begeleidingsbehoefte of van mensen die moeite hebben om mee te komen. Maar dat is niet altijd zo eenvoudig te realiseren. Zij kunnen volwaardig aan de slag bij ons, maar wij detacheren ook mensen bij bedrijven in de regio.”

Wat maakt Soci-Com zo bijzonder?

“Wij hebben heel veel ervaring met het kijken naar kwaliteiten van mensen. Waar is ieder individu goed in? Wat is zijn of haar talent? Als je die mogelijkheden goed onderzoekt, dan kom je tot efficiëntere oplossingen. Dat doen we door ons te focussen op de sterke punten van iemand, in plaats van iemand in een bepaald functieprofiel te laten passen. Op die manier komen mensen volledig tot ontplooiing, kunnen ze hun eigen potentieel ontwikkelen en dat vergroot hun welzijn: mensen worden gelukkiger. Want oog hebben voor elkaar en gewaardeerd worden om wie je bent is een basisbehoefte. Tegelijk geeft dat een positieve impuls aan je organisatie en creëer je daarmee een onderneming die veel sterker presteert. Het inspireert onze partners om anders naar mensen en hun bedrijf te kijken. We organiseren inclusieve werkplekken door te voldoen aan de capaciteitsvraag en het uitbesteden van werkzaamheden in onze assemblagehal, maar ook door bedrijfsprocessen van onze partners beter te stroomlijnen en hun HR-beleid te ondersteunen.”

Wie zijn de klanten van Soci-Com: wat kun je over hen vertellen? Waarin onderscheiden zij zich?

“Onze partners hechten aan sociaal werkgeverschap. Zij willen graag inclusief ondernemen, maar vinden dat niet altijd makkelijk om te organiseren. Ze willen als werkgever waarde creëren door mensen met een afstand tot de arbeidsmarkt een kans te geven. Zij nemen hun maatschappelijke verantwoordelijkheid daarin en sluiten daarmee aan bij een brede beweging die nu gaande is. De maatschappij rekent bedrijven steeds meer af op de totale waarde die zij creëren, positief én negatief. Dat gaat niet meer alleen over het eindproduct, maar over de totale waardeketen. Onze partners hebben er echt iets voor over om met ons een duurzame relatie aan te gaan. Zij laten daarmee zien dat ze maatschappelijk verantwoord ondernemen serieus nemen en inzetten op het creëren van maatschappelijke waarde. Zij willen positieve impact maken op de eigen regio en op het welzijn van hun medewerkers.”

Effecten arbeidsparticipatie op medewerkers

- Groter zelfvertrouwen
- Persoonlijke groei
- Minder eenzaamheid
- Hoger besteedbaar inkomen
- Meer zekerheid



Organisatie

“Ik voel me meer verbonden met mensen en met mezelf. De eenzaamheid is een stuk minder”



Governance

Soci-Com is een Social Enterprise in hart en nieren: onze maatschappelijke doelstelling staat in alles wat wij doen voorop. Daar maken we geen geheim van. Om formeel toezicht te houden op de maatschappelijke doelstelling van de organisatie is in 2023 een Raad van Advies ingesteld, deze gaat in 2024 van start. Soci-Com ondertekent de Code Sociale Ondernemingen en zal in 2024 nog verdere stappen ondernemen voor de toetreding tot het Register Sociale Ondernemingen.

Stakeholders

Onze belangrijkste stakeholders zijn onze medewerkers, opdrachtgevers, re-integratie bureaus, scholen en lokale en landelijke overheden.

Doelen in 2023 behaald

- Minimaal 50 procent van de medewerkers in loondienst komt uit de doelgroep.
- Minimaal 25 procent van de medewerkers in loondienst heeft een loonwaarde van minder dan 100 procent.
- 50 procent van de instromers heeft een geslaagde output.
- De implementatie van een nieuw cliëntvolgsysteem. Met het platform Airtable is het mogelijk om overzichtelijk en real time de social impact van Soci-Com te monitoren.
- Eén impact doelstelling voor 2023 werd niet behaald: Het is niet gelukt om elke twee weken een nieuwe instromer te laten starten. We hebben deze doelstelling iets aangepast voor 2024. Om de doelstelling te halen hebben we nieuwe partners nodig! Welke grote werkgevers willen met ons nog meer sociale impact maken?



Doelen voor 2024

Om onze impact te vergroten heeft Soci-Com voor 2024 de volgende doelstellingen:

- Geautomatiseerd vastleggen en monitoren werknemersvaardigheden.
- Leefgebieden van medewerkers in kaart brengen en ontwikkeling monitoren
- Vastleggen en monitoren vakvaardigheden.
- Verhoogde inzet qua opleiden en certificeren, waaronder de opleiding assistent logistiek (minimaal 5 deelnemers).
- Elke maand start een nieuwe instromer bij Soci-Com.
- De Raad van Advies gaat van start.
- Betrokkenheid bij lokale bestuurders vergroten.



Soci-Com Enkhuizen

Voorland 5

1601 EZ Enkhuizen

0228 326 100

info@soci-com.nl